



# **EQUILÍBRIO**

**SOLUÇÕES AMBIENTAIS LTDA.**

## **Diagnóstico Socioambiental Participativo - DSP**

---

**Indústria de Cal SN Ltda**

---

**Maio de 2022**

**EMPRESA RESPONSÁVEL PELO EMPREENDIMENTO**

Razão Social:	Indústria de Cal SN LTDA	Contato:	Fabriccio Suênil Lopes da Silva Engenheiro Ambiental
CNPJ:	22.069.603/0004-25	Tel:	(35) 3821-6080
Endereço:	Estrada do Madeira, Km 2,5, S/N Zona Rural Lavras/MG CEP: 37209-899	E-mail:	fabriccio.silva@gruposn.com.br

**EMPRESA RESPONSÁVEL PELO ESTUDO**

Razão Social:	Equilíbrio Soluções Ambientais LTDA	Tel:	(35) 3013 – 8658
CNPJ:	30.827.499/0001-76	E-mail:	contato@consultoriaequilibrio.com
Endereço:	Avenida Douro Silvio Menicucci Centenário Lavras - MG CEP: 37203-646		

**EQUIPE TÉCNICA RESPONSÁVEL PELO ESTUDO**

Éder Costa Carvalho	Biólogo Responsável Técnico pelo estudo
Érico Gonçalves Alves Vieira	Engenheiro Ambiental e Sanitarista
Paulo Henrique Brito Junior	Engenheiro Ambiental e Sanitarista
Mariana Lasmar Marques da Silva	Engenheira Ambiental e Sanitarista
Ingrid Araújo Costa	Estagiária
Bárbara Alves Pereira Pineli	Estagiária
Wesley Gonçalo da Silveira	Estagiário

## SUMÁRIO

<b>1</b>	<b>INTRODUÇÃO</b>	<b>7</b>
<b>2</b>	<b>OBJETIVO</b>	<b>8</b>
2.1	Objetivos específicos	8
<b>3</b>	<b>METODOLOGIAS E ETAPAS DE ELABORAÇÃO E EXECUÇÃO DO DSP</b>	<b>8</b>
3.1	Etapa Preparatória	9
3.1.1	Área de estudo e público alvo	9
3.1.2	Preparação da equipe técnica e metodologia participativa	10
3.1.3	Materiais e canais de divulgação	11
3.2	Etapa de Mobilização	11
3.3	Etapa de Execução	16
3.4	Etapa de Devolutiva	19
<b>4</b>	<b>RESULTADOS</b>	<b>23</b>
4.1	Participação do Público	23
4.2	Oficina de Diagnóstico – Público Externo	23
4.3	Oficina de Diagnóstico – Público Interno	25
4.4	Oficina Devolutiva – Público Externo	26
4.5	Oficina Devolutiva – Público Interno	28
<b>5</b>	<b>DISCUSSÃO</b>	<b>29</b>
<b>6</b>	<b>CONCLUSÃO</b>	<b>30</b>
	<b>ANEXO I</b>	<b>31</b>
	<b>ANEXO II</b>	<b>32</b>

## ÍNDICE DE FIGURAS

Figura 1: Área de abrangência dos estudos.....	10
Figura 2: Panfleto que foram distribuídos nos bairros. ....	12
Figura 3: Cartaz afixado na escola municipal Padre Dehon.....	12
Figura 4: Postagens na rede social, .....	13
Figura 5: Matéria em site.....	14
Figura 6: Alcance das redes sociais.....	14
Figura 7: Trajeto carro de som. ....	15
Figura 8: Oficina de diagnóstico (Público externo).....	16
Figura 9: Oficina de diagnóstico (Público interno).....	17
Figura 10: Exemplo de Matriz de Realidade e Desejo utilizado durante as oficinas. ....	18
Figura 11: Oficina de diagnóstico, ressaltando a utilização de metodologia participativa. ....	19
Figura 12: Oficina devolutiva (público externo). ....	20
Figura 13: Oficina devolutiva (público interno). ....	20
Figura 14: Oficina devolutiva (público externo). ....	22
Figura 15: Oficina devolutiva (público interno). ....	22

## ÍNDICE DE TABELAS

Tabela 1: Matriz de Realidade e Desejo – Público Externo (Dados Brutos). .....	23
Tabela 2: Matriz de Realidade e Desejo – Público Interno (Dados brutos). .....	25
Tabela 3: Programas, projetos e ações propostas pelo público externo. ....	26
Tabela 4: Programas, projetos e ações propostas pelo público interno. ....	28

## **APRESENTAÇÃO**

Este documento, requisitado pela Indústria de Cal SN Ltda e elaborado pela Equilíbrio Soluções Ambientais Ltda, apresenta o Relatório Técnico do Diagnóstico Socioambiental Participativo, realizado com os moradores do entorno e colaboradores do empreendimento Indústria de Cal SN, localizado no município de Lavras, em Minas Gerais.

## 1 INTRODUÇÃO

Este documento trata de Diagnóstico Socioambiental Participativo (DSP) solicitado pela Indústria de Cal SN Ltda para seu empreendimento localizado no município de Lavras, em Minas Gerais. O DSP é um trabalho fundamental para nortear a elaboração do Programa de Educação Ambiental (PEA) da empresa e faz parte do seu processo de Licenciamento Ambiental.

A Indústria de Cal SN faz parte do Grupo SN, grupo fundado há seis décadas, que conta com três unidades de extração e beneficiamento de bens minerais, além de uma unidade dosadora de concreto e uma construtora.

Em sua unidade de Lavras/MG, a Indústria de Cal SN, objeto deste estudo, realiza a extração, britagem e comercialização de brita granítica de alta qualidade para aplicação imediata na construção civil, além de uma unidade dosadora de concreto.

Por desenvolver uma atividade potencialmente poluidora ao meio ambiente, a Indústria de Cal SN é passível de Licenciamento Ambiental. Sendo assim, no ano de 2020 foi formalizado o processo de Licenciamento Ambiental do empreendimento. Em seu Parecer Único nº 11/SEMAD/SUPRAM Sul - DRRRA/2022, a Superintendência Regional de Meio Ambiental do Sul de Minas Gerais (SUPRAM Sul) se posicionou a favor do deferimento da Licença de Operação Corretiva do empreendimento.

Vale ressaltar que, durante o processo de licenciamento ambiental, foi apresentado um DSP executado no ano de 2020 por meio de entrevistas semiestruturadas. Essa metodologia foi a indicada para o momento, visto que a situação global em relação à pandemia de COVID-19 impossibilitou a realização de oficinas e diagnósticos presenciais.

Ainda em seu Parecer Único, a SUPRAM Sul solicitou, através da Condicionante nº 3, a apresentação de um novo Diagnóstico Socioambiental Participativo, objeto deste estudo.

As ações aqui executadas, bem como as metodologias empregadas, estão em conformidade com Deliberação Normativa COPAM nº 214/2017 e Instrução de Serviço nº 04/2018, todas elas disponibilizadas pela Secretaria de Estado de Meio Ambiente e Desenvolvimento Sustentável de Minas Gerais (SEMAD).

## **2 OBJETIVO**

O Diagnóstico Socioambiental Participativo aqui apresentado, teve como objetivo subsidiar as ações do Programa de Educação Ambiental, do processo SLA nº 2019.12.01.003.0000778, fornecendo dados qualitativos, além de entender qual a percepção da comunidade inserida no entorno do empreendimento e dos colaboradores internos acerca dos problemas e potencialidades socioambientais existentes na região.

### **2.1 Objetivos específicos**

São objetivos específicos deste Diagnóstico Socioambiental Participativo:

- Identificar cenários prioritários para a implementação de programas e projetos de educação ambiental;
- Definir programas e projetos prioritários;
- Identificar e caracterizar potencialidades socioambientais encontradas na área de estudo;
- Identificar os sujeitos prioritários das ações de educação ambiental.

## **3 METODOLOGIAS E ETAPAS DE ELABORAÇÃO E EXECUÇÃO DO DSP**

A Instrução de Serviço (IS) 04/2018, denominada “Procedimentos e Diretrizes para Análise, Aprovação e Acompanhamento dos Programas de Educação Ambiental Exigíveis nos Processos Administrativos de Licenciamento



Ambiental”, apresenta em seu item 4 os “Procedimentos e Diretrizes para a Elaboração e Execução do Diagnóstico Socioambiental Participativo (DSP).

Dentre os procedimentos apresentados de elaboração e execução do DSP, temos quatro etapas, sendo estas: Etapa Preparatória, Etapa de Mobilização, Etapa de Execução e Etapa de Devolutiva.

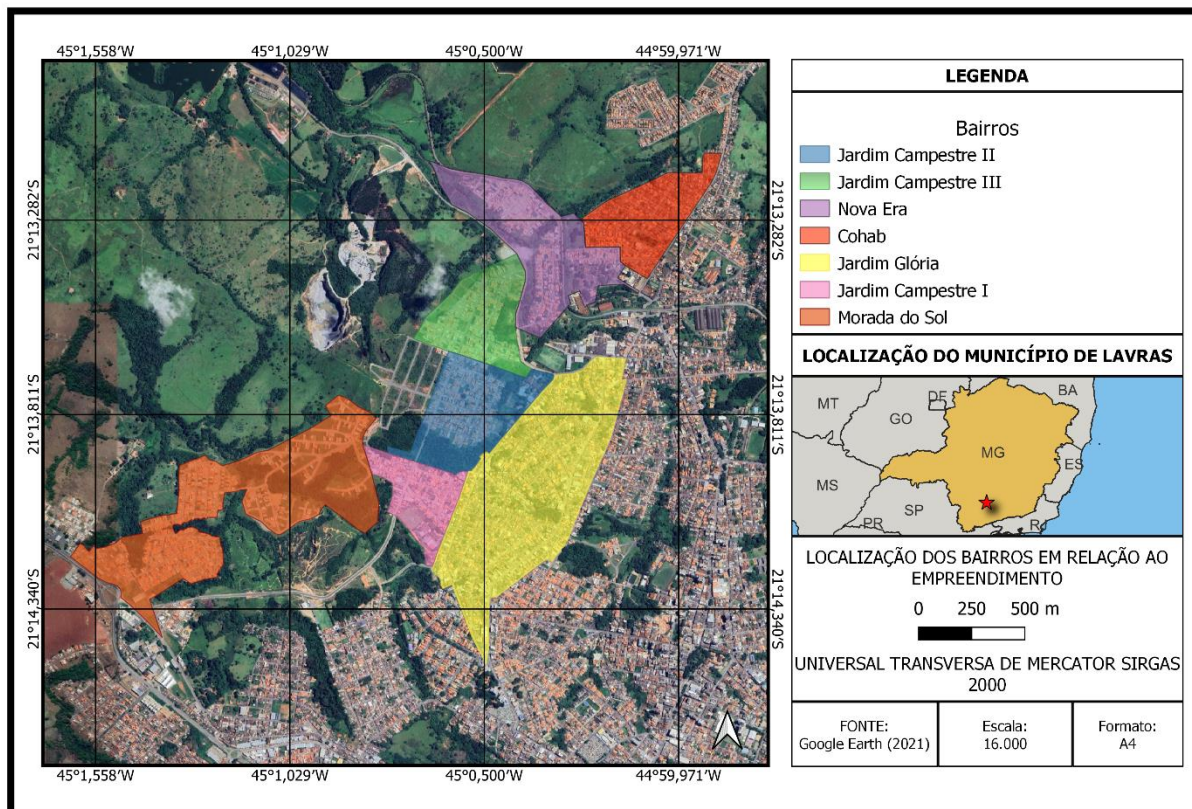
### **3.1 Etapa Preparatória**

Durante a etapa preparatória ocorreram a definição da área de abrangência e público alvo do diagnóstico e os bairros inseridos nessa área, preparação da equipe técnica, escolha de metodologias participativas, elaboração de material de divulgação e escolha de canais de divulgação.

#### **3.1.1 Área de estudo e público alvo**

A área de abrangência do diagnóstico externo já havia sido definida em estudos ambientais anteriores. Fazem parte da área de abrangência do diagnóstico os bairros COHAB, Jardim Campestre I, Jardim Campestre II, Jardim Campestre III, Jardim Glória, Morada do Sol e Nova Era (Figura 1). O público alvo externo são os moradores, escolas e associações presentes nestes bairros.

**Figura 1:** Área de abrangência dos estudos



Fonte: Do autor (2022)

O público alvo interno são os colaboradores diretos do empreendimento.

### 3.1.2 Preparação da equipe técnica e metodologia participativa

Durante a preparação da equipe técnica da Equilíbrio Soluções Ambientais Ltda., empresa responsável pela elaboração e execução deste DSP, foi realizada a compilação, leitura e entendimento das normativas e IS, do PEA apresentado anteriormente e foi realizada uma busca por informações sobre o empreendimento.

Para as dinâmicas participativas realizadas durante as oficinas de diagnóstico e de devolutiva, foram utilizadas metodologias já aplicadas anteriormente pela equipe técnica e que apresentaram um bom resultado em trabalhos semelhantes. A dinâmica escolhida para a oficina de diagnóstico foi a “Matriz de

Realidade X Desejo” e a dinâmica escolhida para a oficina devolutiva foi “Matriz de Priorização”. As descrições dessas metodologias serão apresentadas nos itens 3.3 e 3.4, respectivamente.

### **3.1.3 Materiais e canais de divulgação**

Durante a etapa preparatória foram elaborados materiais para a divulgação das oficinas participativas. Foram elaborados cartazes, folhetos, postagens para redes sociais, mensagens de redes sociais e mensagens de carro de som. Para a divulgação foram utilizados diversos canais, como o site, redes sociais, carros de som e panfletagem. O detalhamento dessa etapa será apresentado no item 3.2.

## **3.2 Etapa de Mobilização**

A etapa de mobilização foi realizada através do convite à participação das oficinas. Estes convites foram realizados em diversos canais, utilizando de materiais físicos, áudio e eletrônicos. Em meio físico, foram elaborados panfletos (Figura 2), que foram distribuídos, casa a casa, para os moradores dos bairros atingidos pelo diagnóstico, e cartazes, que foram afixados em locais públicos, como nas escolas (Figura 3).

Figura 2: Panfleto que foram distribuídos nos bairros.



Fonte: Grupo SN (2022).

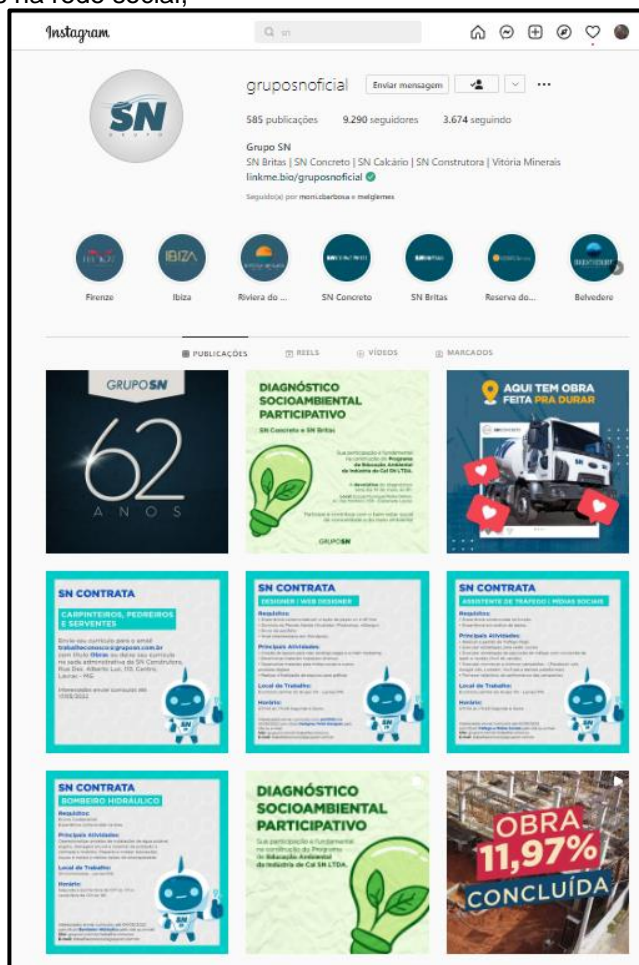
Figura 3: Cartaz afixado na escola municipal Padre Dehon.



Fonte: Do autor (2022).

A divulgação por meio de canais eletrônicos foi realizada através de postagens na rede social do empreendimento (Figura 4), matéria no site (Figura 5) e envio de e-mails.

Figura 4: Postagens na rede social,



Fonte: <https://www.instagram.com/gruposnofficial/> (Acesso em 17/05/2022),

Figura 5: Matéria em site.



Fonte: <https://sncomunidade.com.br/programas-e-projetos/> (Acesso em 17/05/2022).

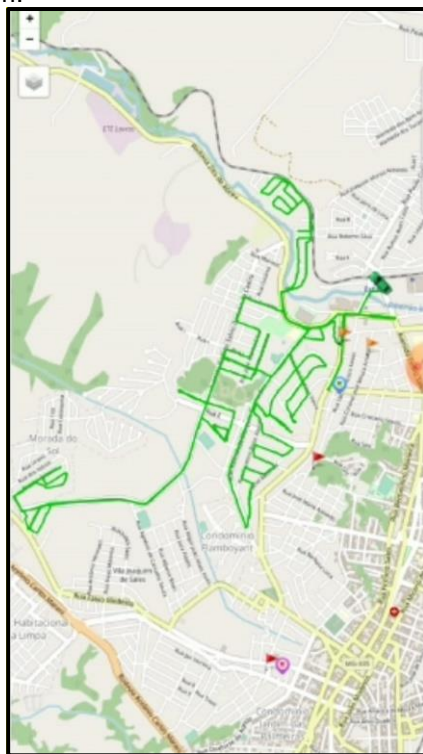
Figura 6: Alcance das redes sociais.

Título da página e classe da tela	+ Visualizações	Usuários	Novos usuários
Totais	235 100% do total	42 100% do total	34 100% do total
1 SN Comunidade	104	36	28
2 Programas e Projetos – SN Comunidade	35	18	3
3 Monitoramentos – SN Comunidade	30	8	0
4 Estudos Ambientais – SN Comunidade	21	8	0
5 Licenças e Certificados – SN Comunidade	13	8	0
6 Qualidade do ar – SN Comunidade	8	3	0
7 Sismográfico – SN Comunidade	5	4	0
8 PEA e DSP – SN Comunidade	4	3	0
9 Ruídos – SN Comunidade	4	2	0
10 Resíduos sólidos – SN Comunidade	3	2	0
11 Volumétrico de nascentes – SN Comunidade	3	2	0
12 Assista a Audiência Pública – SN Comunidade	2	2	2
13 Mailchimp Popup 2 (Panda) – SN Comunidade	1	1	1
14 Página não encontrada – SN Comunidade	1	1	0
15 Resultados da pesquisa por “monitoramento” – SN Comunidade	1	1	0

Fonte: Redes Sociais do empreendimento (Acesso em 17/05/2022).

Além desses, foi utilizado um carro de som, que percorreu toda a área dos bairros atingidos pelo diagnóstico (Figura 7), convidando os moradores para a participação nas oficinas. A mensagem transmitida pelo carro de som foi “A Indústria de Cal SN convida a comunidade de Lavras para participar do Programa de Educação Ambiental. É pensando em avaliar a preocupação com o meio ambiente e a atuação da SN neste tema, que contamos com você, morador dos bairros da nossa unidade da Fazenda do Madeira para ajudar a construir o programa. O evento acontecerá nos dias 07 e 14 de maio, às 08:00h, na Escola Municipal Padre Dehon, avenida Vaz Monteiro 338, Esplanada, em Lavras. Este evento faz parte da elaboração do Diagnóstico Socioambiental Participativo, que irá subsidiar o PEA. Para participar basta comparecer nos dias, horário e local do evento. A sua participação, morador, e de toda comunidade é primordial para pensarmos juntos em ações voltadas para o bem-estar de todos. Conheça mais dos nossos programas e projetos que envolvem a comunidade através do site [sncomunidade.com.br](http://sncomunidade.com.br). Esperamos pro você no dia 07 de maio, às 08:00h, na escola Padre Dehon”

**Figura 7:** Trajeto carro de som.



Fonte: Do autor (2022).

### 3.3 Etapa de Execução

Durante a etapa de execução, foram realizadas duas oficinas participativas, uma com o público externo, no dia 07/05/2022 (Figura 8), e outra com o público interno, no dia 09/05/2022 (Figura 9).

**Figura 8:** Oficina de diagnóstico (Público externo).



Fonte: Do autor (2022).



**Figura 9:** Oficina de diagnóstico (Público interno).



Fonte: Do autor (2022).

As oficinas participativas de diagnóstico, externa e interna, seguiram a seguinte ordem:

- Abertura, boas-vindas e apresentação da equipe técnica;
- Contextualização;
- Exposição dos resultados dos questionários semiestruturados aplicados em 2020;
- Dinâmica Participativa (Matriz de Realidade e Desejos);

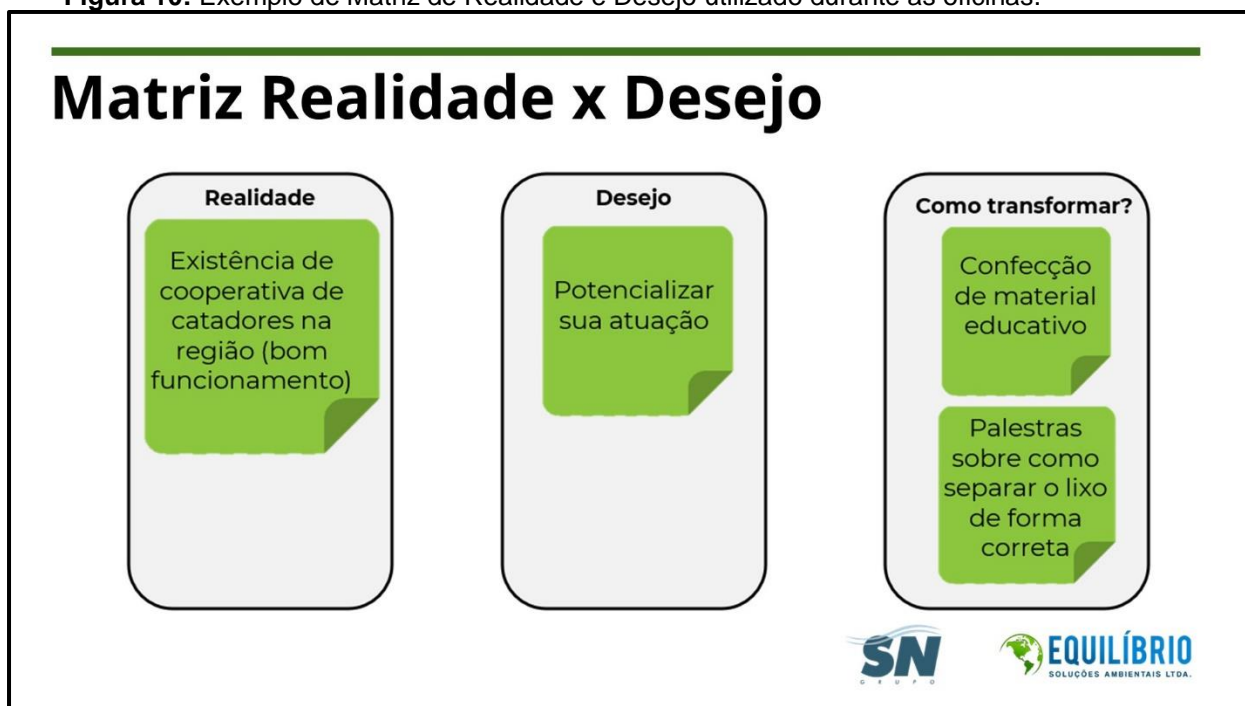
A abertura e boas-vindas aconteceram de forma breve, com o agradecimento pela presença dos participantes e uma breve explicação sobre o momento. Logo após foi apresentada a equipe técnica que iria conduzir o momento junto aos convidados.

Na contextualização, foram abordados temas preparatórios para o evento participativo, como a importância do Programa de Educação Ambiental e do Diagnóstico Socioambiental Participativo, além de um breve diagnóstico do

empreendimento, ressaltando o processo de licenciamento ambiental. Em seguida, foram expostos os resultados obtidos através do questionário semiestruturado realizado anteriormente, evidenciando os temas levantados pelos entrevistados.

A maior parte dos encontros foi dedicado às dinâmicas participativas. A Matriz de Realidade e Desejos teve o objetivo de estimular a comunidade a refletir sobre a realidade social e ambiental local, identificar qual cenário desejável para cada realidade levantada e como a educação ambiental pode auxiliar na transformação almejada (Figura 10).

**Figura 10:** Exemplo de Matriz de Realidade e Desejo utilizado durante as oficinas.



Fonte: Do autor (2022).

Na prática, o grupo foi convidado a identificar os principais problemas e potencialidades ambientais e sociais existentes nos bairros em questão, relacionados ou não às atividades do Grupo SN. Em seguida, para cada realidade não ideal levantada, projetaram como gostariam que fosse o cenário ideal. Diante de um ponto de partida (realidade) e de um ponto de chegada

(cenário ideal), os participantes foram instigados a procurar formas de resolver os problemas apontados, por meio de ações educativas.

Enquanto os participantes estavam debatendo sobre os assuntos, a equipe técnica da Equilíbrio Soluções Ambientais registrava tudo em post-it e utilizavam cartolinas para a organização da dinâmica (Figura 11).

**Figura 11:** Oficina de diagnóstico, ressaltando a utilização de metodologia participativa.



Fonte: Do autor (2022).

### 3.4 Etapa de Devolutiva

A etapa de devolutiva foi realizada no dia 14/05/2022 com o público externo (Figura 12) e no dia 16/05/2022 com o público interno (Figura 13).

**Figura 12:** Oficina devolutiva (público externo).



Fonte: Do autor (2022).

**Figura 13:** Oficina devolutiva (público interno).



Fonte: Do autor (2022),

A oficina participativa de devolutiva teve como principais objetivos apresentar aos participantes as informações geradas na etapa de diagnóstico, validar essas informações e definir prioridades para as ações e temas que serão abordados no PEA. Dessa forma, as oficinas participativas de devolutivas, externa e interna, seguiram a seguinte ordem:

- Abertura, boas-vindas e apresentação da equipe técnica;
- Contextualização;
- Exposição e discussão dos resultados dos obtidos na oficina de diagnóstico;
- Dinâmica Participativa (Matriz de Priorização);

A abertura, boas-vindas, apresentação da equipe técnica e contextualização aconteceram de forma breve, apenas recordando alguns pontos que foram apresentados na oficina anterior. Após, foram apresentados os resultados compilados obtidos durante a realização da oficina de diagnóstico.

Em seguida foi realizada a priorização das ações levantadas. Para tal, foi utilizada a dinâmica participativa “Matriz de Priorização”. Se trata de uma dinâmica utilizada para ordenar as formas de transformação mais relevantes, entre todas que foram inicialmente levantadas. Dessa forma, foi possível identificar as ações mais importantes e urgentes a serem adotadas.

Cada participante votou na forma de transformação que achou mais relevante. Cada um teve direito a votar quatro vezes, no caso do público externo, e três vezes, no caso do público interno, dispendo de seus votos como desejassem. Ou seja, poderiam dar um voto para cada ação de transformação levantada ou, até mesmo, dispor de seus votos em uma mesma ação. Após a votação, foi construído um ranking com as ações de transformação mais votadas.

As ações foram apresentadas em um cartaz e os participantes utilizaram adesivos para representar seus votos (Figuras 14 e 15).

**Figura 14:** Oficina devolutiva (público externo).



Fonte: Do autor (2022).

**Figura 15:** Oficina devolutiva (público interno).



Fonte: Do autor (2022).

## 4 RESULTADOS

### 4.1 Participação do Público

Durante a realização das oficinas de diagnóstico e devolutiva, foi possível contar com a colaboração da comunidade inserida na área de entorno e com os colaboradores do Grupo SN. Nas oficinas externas, se teve a colaboração de 13 participantes na oficina de diagnóstico e 05 participantes na oficina de devolutiva. Já para o público interno, 22 participantes colaboraram na oficina de diagnóstico e 09 participantes colaboraram na oficina de devolutiva (Anexo I).

É importante ressaltar que, durante as oficinas internas, participaram colaboradores de diversas áreas dentro da empresa, como produção, segurança do trabalho e administrativo. Em ambas as oficinas, seja externa ou interna, os participantes interagiram entre si, discutindo e buscando soluções para os problemas levantados.

### 4.2 Oficina de Diagnóstico – Público Externo

Durante a oficina participativa de diagnóstico realizada com o público externo, foram relatadas as seguintes realidades, desejos e formas de transformar (Tabela 1):

Tabela 1: Matriz de Realidade e Desejo – Público Externo (Dados Brutos).

REALIDADE	DESEJO	COMO TRANSFORMAR
Lixo em grande quantidade e sem colocar no alto para que não corra risco de a sacola rasgar	<ul style="list-style-type: none"> <li>- Contato com a associação de catadores para coletarem resíduos volumosos</li> <li>- Acondicionamento correto dos resíduos sólidos</li> <li>- Animais fora das ruas</li> </ul>	<ul style="list-style-type: none"> <li>- Divulgar o trabalho da associação de catadores (humanizar a coleta e priorizar o trabalho local);</li> <li>- Mapeamento de ONGs para doação de certos materiais;</li> <li>- Divulgação das datas de coleta seletiva;</li> </ul>
Entulhos na rua		
Lixos perfurocortantes não são descartados corretamente		

<p>Catadores abrindo sacolas de lixo em busca de materiais e cachorros rasgando sacolas de lixo</p>	<p>- Disposição correta do lixo nas ruas para que o caminhão de lixo pegue</p>	<ul style="list-style-type: none"> <li>- Eventos para toda a comunidade dos bairros, mostrando quantidade de lixo gerado;</li> <li>- Educação Ambiental em relação ao acúmulo de lixo do ponto de vista sanitário. Ex: aumento de doenças no bairro, presença de animais peçonhentos e aumento de vetores mecânicos (Ratos, moscas e baratas)</li> </ul>
<p>Lotes sujos</p>	<p>Lotes limpos de forma correta, sem queimadas</p>	<ul style="list-style-type: none"> <li>- Capacitações para profissionais que executam a limpeza dos lotes e para a população - ação de porta em porta;</li> <li>- Conscientizar sobre queimadas;</li> </ul>
<p>Queimadas em lotes após serem carpidos</p>	<p>Acabar com queimadas</p>	
<p>Falta de divulgação de coleta seletiva</p>	<p>Maior conhecimento das datas de coleta seletiva</p>	<ul style="list-style-type: none"> <li>- Educação ambiental sobre o que pode ser reaproveitado;</li> <li>- Educação por campanhas em escolas, palestras e gincanas de meio ambiente;</li> <li>- Ações de educação ambiental por bairros, buscando maior participação da população;</li> <li>- Educação por panfletos sobre separação de resíduos - tipos de lixos e descartes corretos;</li> <li>- Utilizar os grupos de WhatsApp dos bairros como canal para educação ambiental e debate de temas relacionados;</li> <li>- Conectar os bairros para aumentar a integração dos moradores - definição de representantes por bairros;</li> </ul>
<p>Falta de conhecimento/ conscientização de aspectos da educação ambiental</p>	<p>Maior conhecimento sobre como ter uma rotina ambientalmente correta</p>	
<p>Áreas verdes sendo utilizadas como "bota-fora"</p>	<p>Áreas verdes bem cuidadas, até mesmo com criação de um parque</p>	<ul style="list-style-type: none"> <li>- Hortas comunitárias</li> </ul>



### 4.3 Oficina de Diagnóstico – Público Interno

Durante a realização da oficina participativa de diagnóstico com os colaboradores da Indústria de Cal SN, foi possível identificar as seguintes realidades, desejos e formas de transformação (Tabela 2):

**Tabela 2:** Matriz de Realidade e Desejo – Público Interno (Dados brutos).

REALIDADE	DESEJO	COMO TRANSFORMAR?
Baixo conhecimento acerca do licenciamento ambiental	Entender o processo de licenciamento ambiental	<ul style="list-style-type: none"> <li>- Confeccionar e fixar material educativo acerca da licença ambiental;</li> <li>- Promover ações de educação ambiental voltadas ao entendimento do licenciamento ambiental;</li> </ul>
Colaboradores tem dificuldade em separação de resíduos	Otimizar o processo de separação de resíduos urbanos	- Revitalizar pontos de descarte de resíduos dentro da empresa;
Resíduos contaminados nem sempre são descartados corretamente	Melhorar o entendimento sobre a necessidade de segregação específica para resíduos contaminados	- Conscientizar colaboradores acerca da importância de separar os resíduos, inclusive os contaminados;
Geração de poeira no empreendimento	Maior controle sobre a poeira do material particulado no empreendimento	- Construir um cronograma de umidificação mais assíduo, utilizando parâmetros técnicos;
Falta de entendimento acerca de aspectos gerais relacionados ao meio ambiente	Melhor entendimento sobre como é o processo/ caminho da água no empreendimento, incluindo reuso e cuidados contra contaminação	- Promover palestras de educação ambiental voltadas a aspectos gerais da empresa e da vida cotidiana, como água, resíduos, biodiversidade regional...
Falta de entendimento mais claro sobre como a SN controla os impactos ambientais do empreendimento	Maior entendimento sobre como a SN controla os impactos ambientais provocados na atividade do empreendimento	<ul style="list-style-type: none"> <li>- Fixar materiais sobre responsabilidades ambientais/ ações que a SN realiza;</li> <li>- Promover ações de educação ambiental com terceirizados para que também sejam agentes da educação ambiental;</li> </ul>
Canal direto da SN com a população não teve aderência por parte da população	<p>Otimizar a aderência do canal da SN com a comunidade</p> <p>Estabelecer parceria entre a SN e a comunidade</p>	- Melhorar a comunicação externa voltada à sociedade, esclarecendo sobre atividades, impactos socioambientais e medidas de controle;

Comunidade e colaboradores não têm completo entendimento sobre a importância da SN em Lavras e região	Mostrar para a comunidade a importância da SN para a comunidade	<ul style="list-style-type: none"> <li>- Promover visitas guiadas do público externo para o entendimento do panorama geral do empreendimento;</li> <li>- Divulgar aspectos positivos da empresa, incluindo processos de inovação que diminuam geração de impactos ambientais;</li> </ul>
-------------------------------------------------------------------------------------------------------	-----------------------------------------------------------------	------------------------------------------------------------------------------------------------------------------------------------------------------------------------------------------------------------------------------------------------------------------------------------------

#### 4.4 Oficina Devolutiva – Público Externo

Após a realização da oficina de diagnóstico com o público interno, a equipe técnica da Equilíbrio Soluções Ambientais organizou os dados levantados e propôs oito projetos e programas de educação ambiental que compreendesse todas as questões discutidas. Dentro de cada programa, foram propostas ações de educação ambiental, visando atingir o cenário ideal proposto pela comunidade (Tabela 3).

**Tabela 3:** Programas, projetos e ações propostas pelo público externo.

PROGRAMA / PROJETO	AÇÕES
Projeto Horta Comunitária	<ul style="list-style-type: none"> <li>- Articulação com a Prefeitura Municipal para implementação de horta comunitária na Área Verde e em lotes vazios</li> <li>- Capacitação dos responsáveis / interessados em zelar pela horta</li> <li>- Disponibilização dos insumos iniciais</li> <li>- Monitoramento periódico junto aos responsáveis</li> </ul>
Projeto de Coleta Seletiva	<ul style="list-style-type: none"> <li>- Divulgação do trabalho realizado pela cooperativa do bairro</li> <li>- Confecção e distribuição de material educativo nos bairros e nas escolas</li> <li>- Divulgação dos dias e horários da coleta seletiva</li> <li>- Palestras acerca da separação, armazenamento e disposição de resíduos</li> </ul>
Programa de Visitas à SN	<ul style="list-style-type: none"> <li>- Visitas técnicas à sede da SN para conhecimento sobre o processo de produção (para escolas e público adulto)</li> <li>- Visitas técnicas à sede da SN para esclarecimentos sobre os programas de monitoramentos ambientais e medidas de mitigação de impactos (para escolas e público adulto)</li> </ul>
Programa de Mobilização Social	<ul style="list-style-type: none"> <li>- Organização de espaços para convivência comunitária e debate acerca de temas relevantes para a população</li> </ul>

	- Visitas nas residências para sensibilização e conscientização, abordando temáticas ambientais relevantes no cenário municipal e global (fogo, lotes sujos, etc...)
Programa de Conscientização sobre Direitos e Deveres Ambientais	- Conscientização da população, via material educativo, sobre seus direitos e deveres em assuntos ambientais que se relacionam à prefeitura (coleta de lixo, limpeza de lotes, etc...) - Articulação junto à Prefeitura para que representantes da instituição possam participar dos momentos de debates e esclarecimentos com a população
Projeto Escola Sustentável	- Treinamento dos professores acerca de temáticas ambientais - Aplicação de coleta seletiva nas escolas - Adoção de medidas de eficiência energética - Implementação da compostagem - Formação de pomar / horta - Aplicação de Sistema de Gestão Ambiental nas escolas - Prêmios para turmas ou alunos
Dias de Gincanas e Palestras Socioambientais nos Bairros	- Sugestão de filmes e documentários - Aplicação de jogos e gincanas - Palestras sobre meio e ambiente - Roda de bate papo - Contação de histórias e depoimentos
Dias de Gincanas e Palestras Socioambientais nas Escolas	- Sugestão de filmes e documentários - Aplicação de jogos e gincanas - Palestras sobre meio e ambiente - Roda de bate papo - Contação de histórias e depoimentos

Cada participante, com direito a 4 votos, escolheu os programas e projetos que julgaram mais prioritários. Dessa forma, após a realização da dinâmica participativa da Matriz de Priorização, obtivemos a seguinte ordem de prioridade:

- 1º - Projeto de Coleta Seletiva
- 2º - Projeto Horta Comunitária e Programa de Conscientização sobre direitos e deveres ambientais
- 3º - Programa de Mobilização Social, Dias de Gincanas e Palestras Socioambientais nas Escolas, dias de Gincanas e Palestras Socioambientais nos Bairros e Programa de Visitas à SN

OBS: O projeto “Escola Sustentável” não teve votos.

#### 4.5 Oficina Devolutiva – Público Interno

Assim como para com o público externo, após a realização da oficina de diagnóstico interna, foram propostos programas e projetos de educação ambiental que tivessem como ações as formas de transformar discutidas pelos colaboradores (Tabela 4).

**Tabela 4:** Programas, projetos e ações propostas pelo público interno.

PROGRAMA / PROJETO	AÇÕES
Programa SN Recicla	<ul style="list-style-type: none"> <li>- Revitalizar pontos de descarte de resíduos dentro da empresa</li> <li>- Conscientizar colaboradores acerca da importância de separar os resíduos, inclusive os contaminados</li> </ul>
Programa Visita SN	<ul style="list-style-type: none"> <li>- Promover visitas guiadas do público externo para o entendimento do panorama geral do empreendimento</li> <li>- Divulgar aspectos positivos da empresa, incluindo processos de inovação que diminuem geração de impactos ambientais</li> <li>- Melhorar a comunicação externa voltada à sociedade, esclarecendo sobre atividades, impactos socioambientais e medidas de controle</li> </ul>
Programa SN Ambiental	<ul style="list-style-type: none"> <li>- Confeccionar e fixar material educativo acerca da licença ambiental</li> <li>- Promover ações de educação ambiental voltadas ao entendimento do licenciamento ambiental</li> <li>- Promover palestras de educação ambiental voltadas a aspectos gerais da empresa e da vida cotidiana, como água, resíduos, biodiversidade regional</li> <li>- Fixar materiais sobre responsabilidades ambientais/ ações que a SN realiza</li> <li>- Promover ações de educação ambiental com terceirizados para que também sejam agentes da educação ambiental</li> </ul>
Programa de Divulgação da SN	<ul style="list-style-type: none"> <li>- Promover ações com o público externo para o entendimento do panorama geral do empreendimento</li> <li>- Divulgar aspectos positivos da empresa, incluindo processos de inovação que diminuem geração de impactos ambientais</li> <li>- Melhorar a comunicação externa voltada à sociedade, esclarecendo sobre atividades, impactos socioambientais e medidas de controle</li> </ul>

Após a votação dos participantes, foi obtida a seguinte ordem de priorização:

- 1º - Programa SN Ambiental
- 2º - Programa Visita SN

- 3º - Programa SN Recicla
- 4º - Programa de Divulgação da SN

## 5 DISCUSSÃO

Durante a realização das oficinas participativas de diagnóstico e oficinas participativas de devolutivas com o público externo e interno, foi possível compreender, através das dinâmicas participativas, as principais preocupações manifestadas pelos representantes, os cenários por eles almejados e, especialmente, quais os melhores meios para promover esta transformação.

Dentre as realidades levantadas pelo público externo e interno, se destacam a preocupação com os resíduos e a com a educação ambiental abrangente e básica. Sobre os resíduos, foi pontuado pelos moradores do entorno do empreendimento a existência de uma associação de catadores na região e isso foi enxergado como uma potencialidade a ser explorada nos bairros. Por outro lado, foi relatado que a maioria dos moradores não possuem o conhecimento necessário para a correta separação dos resíduos gerados em suas casas.

Os colaboradores da empresa manifestaram sua preocupação em relação aos resíduos gerados dentro do empreendimento e seu descarte final. Além disso, foi relatado que uma educação ambiental ampla, abrangendo o cotidiano das suas rotinas enquanto trabalhadores e cidadãos, é de fundamental importância.

Os moradores dos bairros participantes do diagnóstico relataram a necessidade de um programa que viabilize o conhecimento sobre seus direitos e deveres ambientais, com a intenção de auxiliar no entendimento das questões públicas relacionadas aos resíduos, áreas comuns e outros temas que envolvam o poder público.

Como particularidades, o público externo enxergou a possibilidade da utilização das áreas verdes, que hoje se encontram degradadas e desprotegidas, como hortas comunitárias. Já o público interno demonstrou interesse em conhecer

mais sobre os processos de licenciamento ambiental do empreendimento e também de estreitar o relacionamento da empresa com a população do entorno.

Os meios de transformação foram semelhantes. Ambos os públicos relataram que a utilização e disponibilização de materiais impressos e palestras sobre os temas levantados são as melhores formas de conscientização.

Quanto aos agentes transformadores e público-alvo, o consenso foi de que todo cidadão e colaborador são os agentes transformadores e cabe ao programa de educação ambiental fornecer conhecimento e capacitar em algum ponto o cidadão para que ele cumpra seu dever socioambiental.

## **6 CONCLUSÃO**

O Diagnóstico Socioambiental Participativo levantou as principais percepções que os habitantes do entorno e os colaboradores internos possuem sobre aspectos ambientais e sociais da região, relacionadas ou não ao empreendimento em questão. A metodologia empregada permitiu o levantamento das ações prioritárias sob a ótica das comunidades e colaboradores envolvidos e que poderão ser trabalhadas no Programa de Educação Ambiental da Indústria de Cal SN Ltda.

Fica evidente a necessidade de uma educação ambiental básica, evidenciando os direitos e deveres socioambientais da população, bem como as formas de contribuição que cada cidadão pode ter em sua comunidade. Esta educação ambiental básica, juntamente com ações pontuais e específicas irão suprir as necessidades levantadas durante a realização dos diagnósticos.










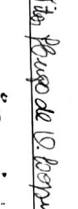
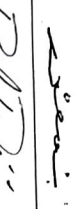




# EQUILÍBRIO

SOLUÇÕES AMBIENTAIS LTDA.

## ANEXO I

Lista de presença - 07/05/2022

Nome	Bairro	Instituição	Telefone	Assinatura
Maxwell A. Silva	Campeste I	morador	(35)99977-9086	
Carlos Luiz Vital	Campeste 3	morador	35-99727-5117	
Márcia M. Espinoza Ville	Campeste 3	moradora	35 9997227304	
Lucia P. Moura S	Jardim Glória	Cooperativa	991855813	
Luiz Carlos de Andrade Jardim Glória	Jardim Glória	Cooperativa	998379344	
Hiselma Silveira Villela	Campeste I		99836-6102	
Elizabeth de Souza	Centrais	Escola		
Quirino de Oliveira	Campeste III	morador	35998437305	
Fabiana A. L. Silva	-	-	(35)99139-8201	
Nilton Moura de Oliveira Borges	-	-	(24) 99293-3009	
José Gibran Bisneto	Campeste II	morador	(35)99835-3661	
Roberta de Aguiar	Co. Hab. B.	Morada 155 Bundo	9910333989	
Quirino Moura de Oliveira	Campeste II	moradora	99225-1013	







DIAGNÓSTICO SOCIOAMBIENTAL PARTICIPATIVO - SN CONTRÉITOS



Lista de presença - 09/05/2022

Nome	Bairro	Instituição	Telefone	Assinatura
Wilson R.O. Silva	CRUZILHO DO SUL	GRUPO SN	35-99766-0157	Juv.
Camelata de Deus	VILA AICA1	GRUPO SN	978 80234	Campo
Adelmo José Luiz Xavier	Albano Lombari	GRUPO SN		Adelmo
Arnaldo Antonio de Silva	Embleto com Cort	GRUPO SN	99 679 81 51	Arnaldo
Orlando Garcia de Souza	Campeão da água	GRUPO SN	035998765085	Orlando
Luiz dos Santos Reis	VILA MARIA	GRUPO SN		Luiz
MARCELO ANDRADE	DOVA ODETE	GRUPO SN	359 8401 5969	MA
Amâncio C. da Silva	SPC	GRUPO SN	35 997 394408	Amâncio
Silvana Austina de Sá	SPC	GRUPO SN	31 9244 1823	Sil
Felipe Santos Silva	SPC	GRUPO SN	35 99866 0848	Felipe
Neogym Barbara magalhães	INACI	GRUPO SN	99180 34 50	Neogym
Neom Gabriel da Silva	SPC América	GRUPO SN	35 998780645	Neom
Mauro dos Reis	SPC	GRUPO S. L.	35999140562	Mauro

Lista de presença - 09/05/2022

Nome	Bairro	Instituição	Telefone	Assinatura
Suelma	Vila Maiana	Grupo SN	991311969	Suelma de Aguiar
Priscila	Fazenda Floração	Grupo SN	998888788	Priscila
Marcelo J. dos Reis	Jardim Floresta	Grupo SN	99767-9895	Marcelo
Anderson Luis dos Santos	centro	Grupo SN	988198229	Anderson
Diomp Gustavo Corneillo	Jardim da Noiva	Grupo SN	99945-0742	Diomp
Vilma Jansen da Costa	Redenção	Grupo SN	999582304	Vilma
Antônio Teles Costa	URB. Paratiro	Grupo SN	999816633	Antônio
Wally C.P. Pedrinis	Monte Palomar I	Grupo SN	(35) 93992-2419	Wally
Adriano José da Silva	Composto = 02	Grupo SN	97373606	Adriano



# DIAGNÓSTICO SOCIOAMBIENTAL PARTICIPATIVO - SN CONTRÊTOS



Lista de presença - 14/05/2022

Nome	Bairro	Instituição	Telefone	Assinatura
Eden Balleza de Souza	Copala	maradona		Eden Balleza
Tenon Bonato	-	-		Tenon Bonato
Paulo H. Brito Jr	-	Equilíbrio		Paulo Brito
Priscila de U. Marques	Fadim Glória	Carpaag	991855813	Priscila
Luiz Carlos de Andrade	Jardim Glória	Carpaag	998379344	Luiz Carlos
Jose Gibian Bisneto	Ita Carp. II	Horador	98835-9661	Jose Gibian
Vitor Hugo de O Moraes	Campanha	Horador	(24) 99293-2009	Vitor Hugo de O Moraes
Wesley Gonçalves da Silveira	-	Equilíbrio	(35) 991123-7181	Wesley Gonçalves da Silveira
Eric Geraldo Oliveira	-	Equilíbrio	35 592354981	Eric Geraldo Oliveira
Barbara Maria Bruna Knudt	-	Equilíbrio	(35) 99942-1194	Barbara B. V. Knudt
Ernani Francisco Costa	-	Equilíbrio	(35) 99229-1935	Ernani Francisco Costa



DIAGNÓSTICO SOCIOAMBIENTAL PARTICIPATIVO - SN CONTRÊTOS



Lista de presença - 16/05/2022

Nome	Bairro	Instituição	Telefone	Assinatura
Vilson ROBERTO OLIVEIRA SILVA	CRUZILHO DO SUL	GRUPO SN SRMA	351 99766-0157	<i>[Signature]</i>
Amarias Caudel das Silva	Ipau - M.O.	GRUPO SN BRITA	35 (99) 3394408	<i>[Signature]</i>
Roberto Luiz Ximenes Ribeiro	Imbuizinho	BRITA		<i>[Signature]</i>
Apeldo Antonio da Silva	Imbuizinho	BRITA	35 (99) 8798154	<i>[Signature]</i>
Edla de Amaral	Ipau	BRITA	-	<i>[Signature]</i>
Orlando Genesio Luiz	Imbuizinho	BRITA	035998765024	<i>[Signature]</i>
Anderson Luis dos Santos	centro	BRITA	0359881982.09	<i>[Signature]</i>
Sidnei Augusto Syfygura	Vila Mariana	Grupo SN BRITA	035-991311969	<i>[Signature]</i>
Antonio Telgarecki	BRITA	GRUPO	099 826632	<i>[Signature]</i>



# EQUILÍBRIO

SOLUÇÕES AMBIENTAIS LTDA.

## ANEXO II



Serviço Público Federal  
Conselho Federal de Biologia  
Conselho Regional de Biologia - 4ª Região

Situação: DEFERIDO	Data: 19/05/2022
--------------------	------------------

<b>ANOTAÇÃO DE RESPONSABILIDADE TÉCNICA - ART</b>	Nº: 20221000106500
---------------------------------------------------	--------------------

**CONTRATADO**

Nome: EDER COSTA CARVALHO	Registro CRBio: 098252/04-D
---------------------------	-----------------------------

Cpf: 095.719.996-10	Tel: 35 84024957
---------------------	------------------

E-mail: EDERANTONHO@GMAIL.COM
-------------------------------

Endereço: RUA R COMANDANTE JOSINO N.º 280, 280
------------------------------------------------

Cidade: LAVRAS	Bairro: JARDIM FLORESTA
----------------	-------------------------

CEP: 37.200-000	UF: MG
-----------------	--------

**CONTRATANTE**

Nome: INDUSTRIA DE CAL SN
---------------------------

Registro	CPF/CGC/CNPJ: 22.069.603/0004-25
----------	----------------------------------

Endereço: RODOVIA JOSÉ DE OLIVEIRA ABREU - ZITO DE ABREU, S/N
---------------------------------------------------------------

Cidade: LAVRAS	Bairro: ZONA RURAL
----------------	--------------------

CEP: 37.209-350	UF: MG
-----------------	--------

Site:
-------

**DADOS DA ATIVIDADE PROFISSIONAL**

Natureza: Prestação de Serviço - REALIZAÇÃO DE CONSULTORIA/ASSESSORIAS TÉCNICAS
---------------------------------------------------------------------------------

Identificação: DIAGNÓSTICO SOCIOAMBIENTAL PARTICIPATIVO - PROGRAMA DE EDUCAÇÃO AMBIENTAL
------------------------------------------------------------------------------------------

Município do Trabalho: LAVRAS, UF: MG	Município da sede: LAVRAS, UF: MG
---------------------------------------	-----------------------------------

Forma de participação: EQUIPE	Perfil da equipe: BIÓLOGO E ENGENHEIRO AMBIENTAL
-------------------------------	--------------------------------------------------

Área do Conhecimento: ECOLOGIA, EDUCAÇÃO, SAÚDE PÚBLICA	Campo de Atuação: EDUCAÇÃO, MEIO AMBIENTE E BIODIVERSIDADE
---------------------------------------------------------	------------------------------------------------------------


Descrição sumária da atividade: Elaboração e execução de Diagnóstico Socioambiental Participativo e Elaboração de ações para Programa de Educação Ambiental para compor processo de Licenciamento Ambiental da Indústria de Cal SN, no município de Lavras / MG. Utilização de metodologias participativas.	
-------------------------------------------------------------------------------------------------------------------------------------------------------------------------------------------------------------------------------------------------------------------------------------------------------------	--

Valor: R\$ 10.800,00	Total de horas: 80
----------------------	--------------------

Início: 07/05/2022	Término
--------------------	---------

**ASSINATURAS**

Declaro serem verdadeiras as informações acima	
------------------------------------------------	--

Data: 23/05/2022 <i>Eder P. Carvalho</i> Assinatura do Profissional	Data: 23/05/2022 <b>Fernando Naves Alvarenga</b> INDÚSTRIA DE CAL "SN" LTDA Assinatura e Carimbo do Contratante	verifique a autenticidade 
---------------------------------------------------------------------------	--------------------------------------------------------------------------------------------------------------------------	-------------------------------------------------------------------------------------------------------------------

Solicitação de baixa por distrato		
-----------------------------------	--	--

Data: / /	Assinatura do Profissional
-----------	----------------------------

Data: / /	Assinatura e Carimbo do Contratante
-----------	-------------------------------------

Solicitação de baixa por conclusão		
------------------------------------	--	--

Declaramos a conclusão do trabalho anotado na presente ART, razão pela qual solicitamos a devida BAIXA junto aos arquivos desse CRBio.		
----------------------------------------------------------------------------------------------------------------------------------------	--	--

Data: 23/05	<b>Fernando Naves Alvarenga</b> INDÚSTRIA DE CAL "SN" LTDA Assinatura e Carimbo do Contratante	<i>Eder P. Carvalho</i>
-------------	------------------------------------------------------------------------------------------------------	-------------------------

Data: 23/05/2022	Assinatura e Carimbo do Contratante
------------------	-------------------------------------